

# Mise en service du PoE-Sea+ (réf. ENO-POE-SEA+-KT1)

Ce document provisoire complète le manuel de la version initiale du PoE-Sea (à télécharger [sur ce lien](#)).

## 1. Principe

Un utilitaire **PoE-Sea Master** installé sur un PC permet de paramétrer chaque PoE-Sea+. **Vous devez au préalable télécharger la nouvelle version (voir point 2. Installation du PoE-Sea Master)**

Chaque borne WiFi est associée à un **PoE-Sea+** qui la contrôle.

De un à quatre **interrupteurs de commande** peuvent être appairés à un PoE-Sea+. Ainsi, une à quatre salles de classe peuvent partager la même borne, chacune avec un interrupteur pour allumer le WiFi.

La liaison entre le PC et le réseau de PoE-Sea+ s'opère avec un **câble USB-C** raccordé sur la prise « USB » du PoE-Sea+ ou *plus simplement* en protocole EnOcean (sans fil et sans pile) au moyen d'une **clé USB EnOcean** (référence ENO-POE-SEA+-SRV).



## 2. Installation du PoE-Sea Master

Cliquer sur ce lien [https://bit.ly/PoE-Sea\\_Master\\_update](https://bit.ly/PoE-Sea_Master_update) pour télécharger l'utilitaire, puis procéder à son installation en suivant les indications.

## 3. Mise en service du PoE-Sea+

Raccorder le PoE-Sea+ -prise « ETH IN » sur l'arrivée réseau en provenance du switch PoE.

Raccorder la borne WiFi sur la prise « ETH OUT » du PoE-Sea+.

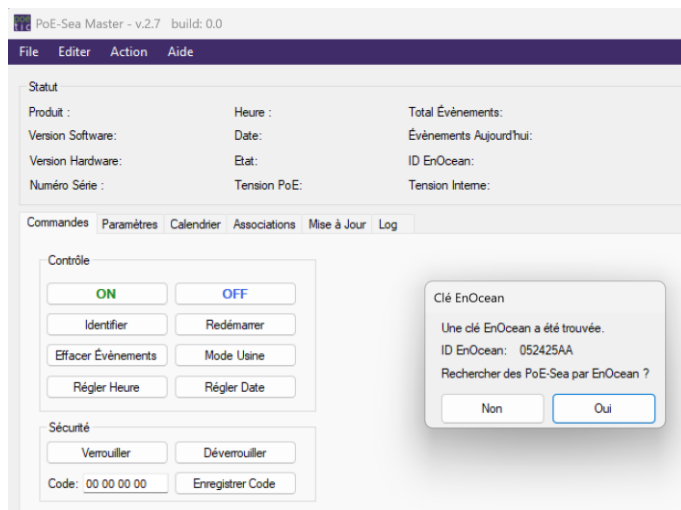
La led flashe rouge/vert/bleu au démarrage du PoE-Sea+ puis en bleu toutes les 10 secondes.

## 4. Paramétrage

Brancher la clé USB EnOcean munie de son antenne sur un port USB-A de votre PC.

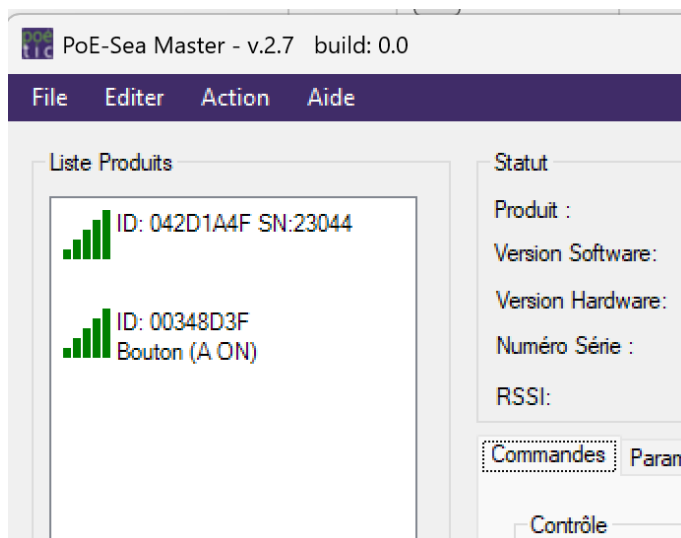
Lancer l'utilitaire PoE-Sea Master.

Sélectionner la recherche du ou des PoE-Sea+ en cliquant sur « Oui ».

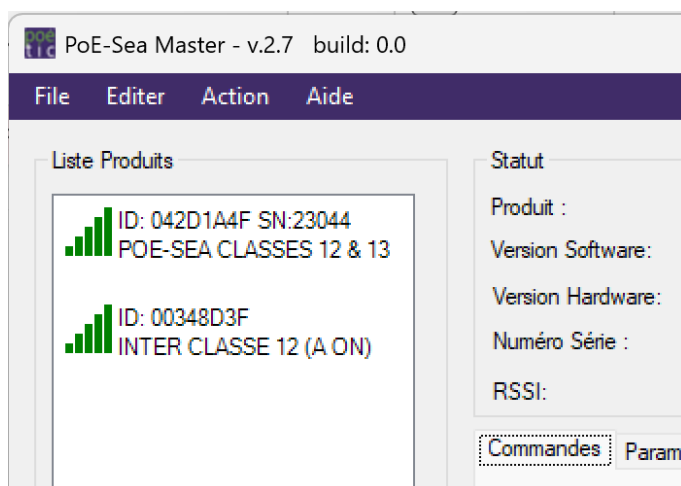


Le ou les PoE-Sea+ détectés s'affichent dans la colonne de gauche « Liste Produits ».

Un appui sur chaque bouton le fait apparaître dans cette même liste.



Vous pouvez leur attribuer une désignation en faisant un « clic droit » + « Editer Description » sur chaque équipement.



## 5. Sécurisation de l'infrastructure EnOcean

### 5.1 Principe de fonctionnement

Lorsque le PoE-Sea Master démarre, il envoie un déverrouillage avec le code enregistré dans l'application. Il est envoyé uniquement lorsqu'on répond « oui » à « Rechercher des PoE-Sea par EnOcean ».

On peut le renvoyer manuellement par le menu Editer/Sécurité Globale et « Déverrouiller ».

Si le code est 00 00 00 00 (Pas de code valeur par défaut), la communication sera déverrouillée pendant 5 minutes. Au-delà de ce délai, plus aucune communication n'est possible, même avec une commande de déverrouillage.

Si le code est différent de 00 00 00 00, la communication est automatiquement verrouillée au démarrage. Seule une commande de déverrouillage permet d'autoriser la communication pendant une durée de 5 minutes.

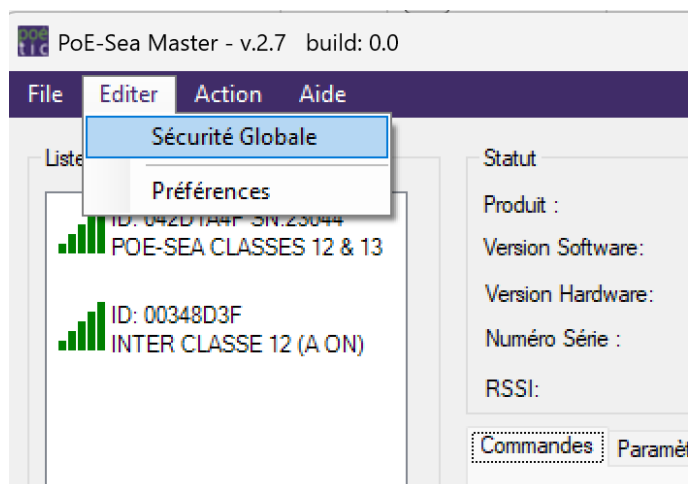
Une fois déverrouillé et chaque fois que le PoE-Sea Master envoie une commande, le délai au bout duquel le PoE-Sea+ est verrouillé est automatiquement mis à jour à 5 minutes. Si pendant 5 minutes aucune commande n'a été envoyée depuis le PoE-Sea Master, le PoE-Sea+ se verrouille automatiquement. Seul le statut du produit est alors visible sur le PoE-Sea Master et l'état du produit passe en « VERR. » (Verrouillé).

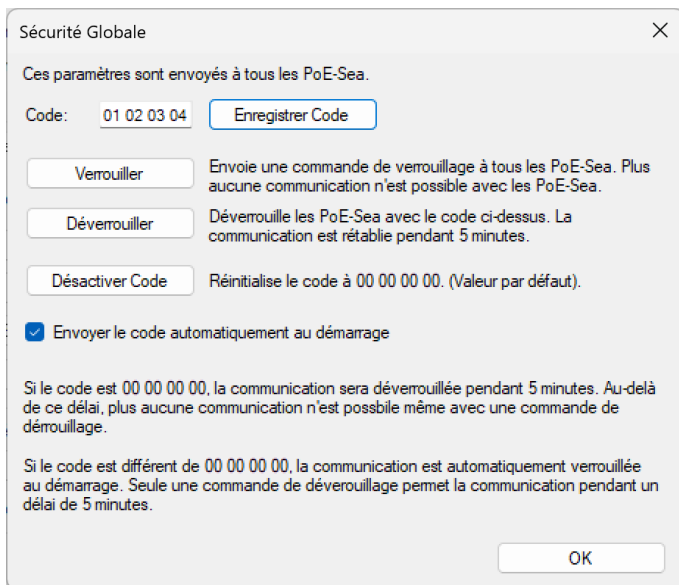
Le PoE-Sea Master rafraîchit chaque PoE-Sea+ dans la liste toutes les 10 secondes (un par un séquentiellement toutes les 10 secondes). Lorsqu'un PoE-Sea est sélectionné, il est rafraîchi toutes les 4 secondes.

### 5.2 Paramétrage du code

Il est important de remplacer le code par défaut par votre propre code, par exemple 01 02 03 04, pour en sécuriser l'accès.

« Editer » + « Sécurité Globale »





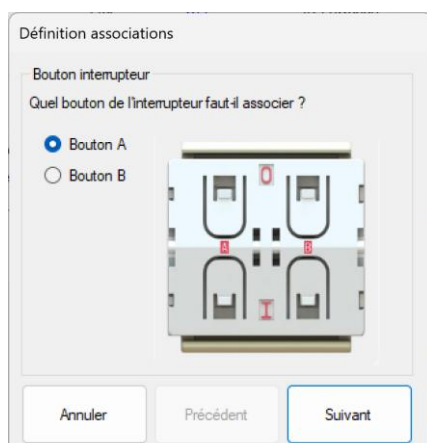
Remplacer 00 00 00 00 par votre propre code, 01 02 03 04 dans notre exemple, puis cliquer sur « Enregistre Code » + « OK ».

**Avec la dernière mise à jour du PoE-Sea+ (5.10), l'état de verrouillage est indiqué par un cadenas ouvert/fermé.**

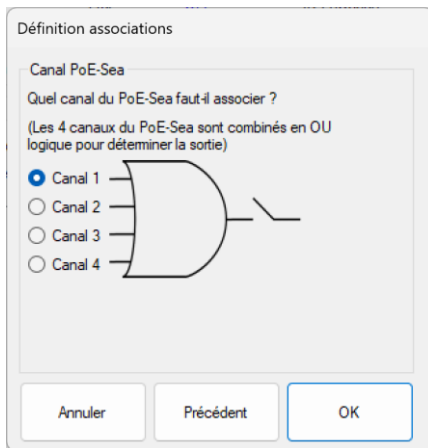
## 6. Appairage des boutons

Le principe est d'associer chaque bouton à son PoE-Sea+ sur des canaux différents. Ainsi, quand une salle de classe va allumer le WiFi, la seconde qui partage la même borne pourra également l'allumer. L'extinction ne sera effective uniquement quand chaque classe aura éteint le WiFi ou à la fin d'un délai d'extinction automatique (paramétrable) en cas d'oubli.

- Aller sur l'onglet « Associations »
- Sélectionner le PoE-Sea+ sur lequel on va appairer les boutons,
- Faire glisser un premier bouton dans le cadre central,
- Sélectionner « Bouton A » + « Suivant »,



- Sélectionner le « canal 1 » + « OK »



- Recommencer l'opération avec le second bouton en lui attribuant un canal différent du premier, le « canal 2 » par exemple, et ainsi de suite,
- Terminer les appairages en cliquant sur « Enregistrer »,
- Appuyer sur les boutons pour vérifier le fonctionnement.

**Bravo ! votre installation est opérationnelle.**

## 7. Sauvegarde

Deux modes de sauvegardes sont utiles :

- La sauvegarde de la Liste des Produits
  - « File » + « Enregistrer ou Charger Liste Produits »
- La sauvegarde de la configuration de chaque PoE-Sea+
  - « File » + « Enregistrer ou Charger la configuration.

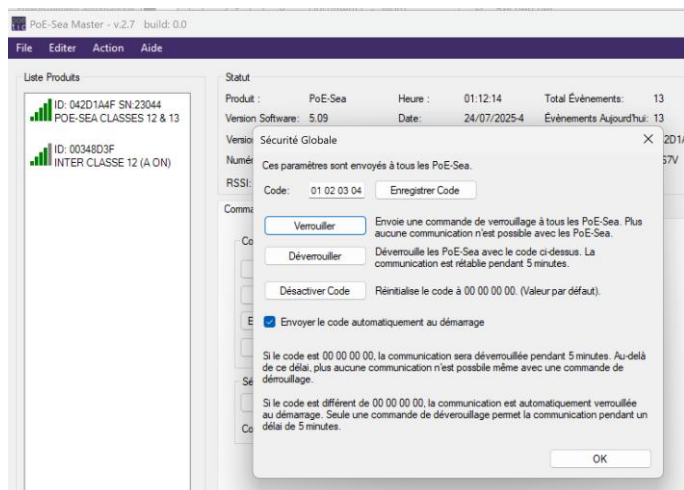
## 8. Commande générale du WiFi

En cas d'intervention de maintenance sur site, il peut être utile de forcer l'allumage de toutes les bornes WiFi.

Pour ce faire :

« Action » + « Allumage ou Extinction Général(e) »

Si cette commande ne fonctionne pas, c'est sans doute que les équipements sont passés en mode sécurisé. Aller dans « Editer » + « Sécurité Globale » + « Déverrouiller » pour reprendre la main.



Par sécurité, vous pouvez « Verrouiller » votre installation avant de refermer l'utilitaire.

## 9. Accès distant

L'un des points forts du dispositif PoE-Sea+ est de pouvoir être entièrement géré à distance au moyen d'une passerelle IP/EnOcean. Ainsi, toutes les opérations décrites pourraient être opérées depuis le service informatique. Cette option en cours de développement sera disponible au quatrième trimestre 2025.

## 10. Paramètres complémentaires

Vous pouvez prendre connaissance des fonctions des autres onglets en consultant le manuel existant à télécharger [sur ce lien](#).